



«Утверждаю»  
Начальник ПОУ ТАШ ДОСААФ России  
А.Н. Филонов  
«01» 04 20 21 года

## МЕТОДИКА ПРОВЕДЕНИЯ КВАЛИФИКАЦИОННЫХ ЭКЗАМЕНОВ НА ПОЛУЧЕНИЕ ПРАВА НА УПРАВЛЕНИЕ ТРАНСПОРТНЫМИ СРЕДСТВАМИ В ПОУ ТАШ ДОСААФ РОССИИ

### ОБЩИЕ ПОЛОЖЕНИЯ

Квалификационные экзамены (далее - экзамены) проводятся с целью определения возможности выдачи свидетельства об окончании автошколы.

Экзамены в общем виде состоят из двух частей: теоретического экзамена и практического экзамена на автодроме. Каждая из частей экзамена оценивается независимо друг от друга по следующей системе: положительная оценка - «СДАЛ», отрицательная — «НЕ СДАЛ». Оценки, полученные кандидатом в водители, заносятся в экзаменационный лист. Практический экзамен принимается на транспортном средстве той категории, на право управления которой будет выдаваться свидетельство об окончании автошколы. В случае не сдачи практического экзамена в течении шести месяцев теоретический экзамен аннулируется.

### МЕТОДИКА ПРОВЕДЕНИЯ ТЕОРЕТИЧЕСКОГО ЭКЗАМЕНА

Экзамен проводится с целью проверки теоретических знаний и определения возможности допуска кандидатов в водители к практическому экзамену.

Экзамен проводится по вопросам, включенным в экзаменационные билеты (далее - билеты), утвержденные Главным управлением ГИБДД МВД России.

Билеты сгруппированы в комплекты для соответствующих категорий ТС:

- комплект 1 («А», «А1», «В», «В1», «М») - для кандидатов в водители ТС категорий «А», «В», «М»;
- комплект 2 («С», «С1», «D», «D1») - для кандидатов в водители ТС категорий «С», «D», «СЕ».

Каждому кандидату в водители выдаётся по два билета, содержащих по 20 вопросов. На каждый вопрос приведено несколько ответов, один из которых правильный.

Для ответа на 2 билета кандидату в водители отводится время 30 мин. Оценка «СДАЛ» выставляется, когда кандидат в водители ответил правильно не менее, чем на 39 вопросов. В противном случае кандидату в водители выставляется оценка «НЕ СДАЛ».

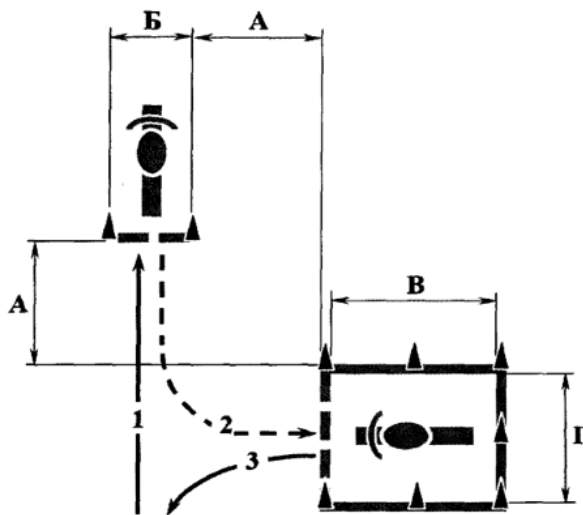
### МЕТОДИКА ПРОВЕДЕНИЯ ПРАКТИЧЕСКОГО ЭКЗАМЕНА НА ЗАКРЫТОЙ ПЛОЩАДКЕ

Практический экзамен проводится на закрытой площадке и включает в себя выполнение следующих упражнений:

для категории «А», «М»:

**Упражнения для проведения экзамена на право управления транспортными средствами категорий «А» и «М» и подкатегории**

1. При выполнении упражнения № 1 «Парковка транспортного средства и выезд с парковочного места» у кандидата в водители проверяются навыки управления мототранспортным средством путем выполнения маневра, предусмотренного подпунктом «а» пункта 13 Правил проведения экзаменов на право управления транспортными средствами и выдачи водительских удостоверений, утвержденных постановлением Правительства Российской Федерации от 24 октября 2014 г. № 1097, по передвижению мототранспортного средства задним ходом, без включения двигателя, и установки на место стоянки (рисунок 1).



А	2,5 м	В	3 м
Б	1,5 м	Г	2,5 м

Рисунок 1. Схема и размеры упражнения № 1

2. Кандидат в водители:

- после пересечения мототранспортном средстве выполнения упражнения останавливается в обозначенном месте так, чтобы мототранспортное средство по проекции заднего габарита пересекло линию начала выполнения упражнения, выключает двигатель и спешивается;
- удерживая мототранспортное средство в равновесии, пешком, располагаясь от мототранспортного средства с удобной для него стороны, откатывает его задним ходом и устанавливает на подножку в пределах обозначенного места парковки так, чтобы оно по проекции переднего габарита пересекло линию окончания выполнения упражнения;
- садится на мототранспортное средство, запускает двигатель и выезжает из парковочного места.

### Упражнение №2 «Габаритный коридор»

При выполнении упражнения № 2 «Габаритный коридор» у кандидата в водители проверяются навыки управления мототранспортным средством путем выполнения маневра, предусмотренного подпунктом «б» пункта 13 Правил, по управлению мототранспортным средством на малой скорости в габаритном коридоре (рисунок 2).

Кандидат в водители:

- осуществляет движение в габаритном коридоре; останавливается на расстоянии, не превышающем значение от линии «СТОП» (по проекции переднего габарита);
- включает нейтральную передачу (при выполнении упражнения на мототранспортном средстве с механической коробкой переключения передач), о чем

информирует поднятой вверх левой рукой и удерживает транспортное средство в неподвижном состоянии, коснувшись ногой (ногами) поверхности площадки;

- выезжает из зоны выполнения упражнения, пересекая линию «СТОП».

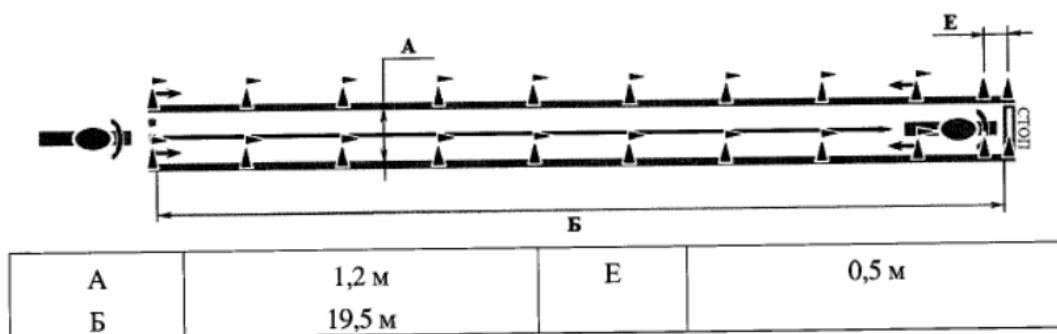


Рисунок 2. Схема и размеры упражнения № 2

### Упражнение №3 «Змейка»

При выполнении упражнения № 3 «Змейка» у кандидата в водители проверяются навыки управления мототранспортным средством путем выполнения маневра, предусмотренного подпунктом «в» пункта 13 Правил, по маневрированию на малой скорости (рисунок 3).

Кандидат в водители:

- осуществляет движение по заданной траектории;
- последовательно объезжает разметочные конуса с левой и правой сторон;
- пересекает линию окончания выполнения упражнения.

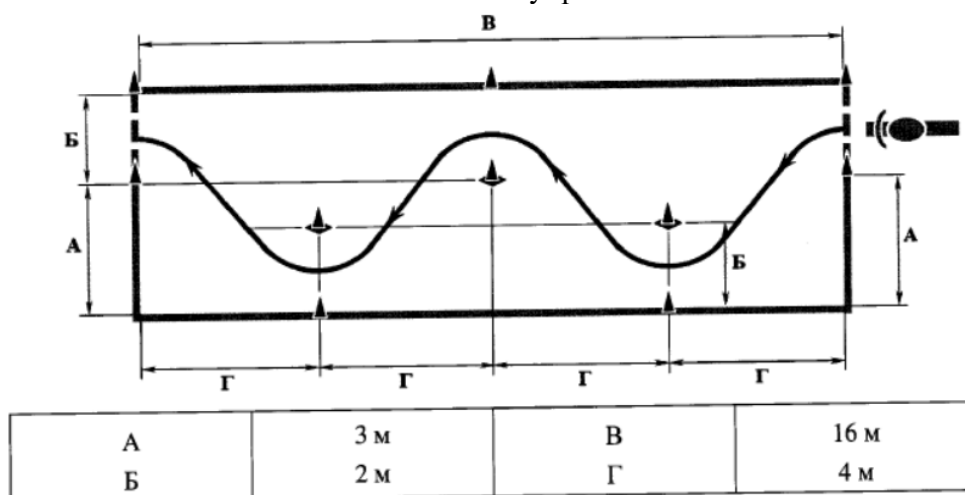


Рисунок 3. Схема и размеры упражнения № 3

### Упражнение № 4 «Скоростное маневрирование»

При выполнении упражнения № 4 «Скоростное маневрирование» у кандидата в водители проверяются навыки управления мототранспортным средством путем выполнения маневров, предусмотренных подпунктами «г» и «д» пункта 13 Правил, по скоростному маневрированию, торможению и остановке при движении на различных скоростях, включая экстренное торможение (рисунки 4 и 5).

Кандидат в водители:

- осуществляет движение, объезжая по заданной траектории разметочные конуса;
- пересекает контрольную линию (контрольные линии при выполнении упражнения по схеме «Б»);
- последовательно проезжает габаритные ворота 1, 2 и 3; останавливается на расстоянии, не превышающем значение «П»



А	12 м	Д	5,5 м	К	22 м	О	4 м
Б	8 м	Е	80 м	Л	1 м	П	0,5 м
В	10 м	Ж	30 м	М	2,3 м	Р*	70 м
Г	4,5 м	И	7 м	Н	6 м	t	35 сек

<\*> Расстояние по кривой между контрольными линиями № 1 и 2.

### Упражнение № 5 «Габаритная восьмерка»

При выполнении упражнения № 5 «Габаритная восьмерка» у кандидата в водители проверяются навыки управления мототранспортным средством путем выполнения маневра, предусмотренного подпунктом «е» пункта 13 Правил, по маневрированию в ограниченном пространстве (рисунок 6).

Кандидат в водители:

- осуществляет движение по заданной траектории;
- останавливается на расстоянии, не превышающем значение «Е» от линии «СТОП» (по проекции переднего габарита);
- включает нейтральную передачу (на мототранспортном средстве с механической трансмиссией), о чем информирует поднятой вверх рукой и удерживает транспортное средство, коснувшись ногой (ногами) поверхности площадки.

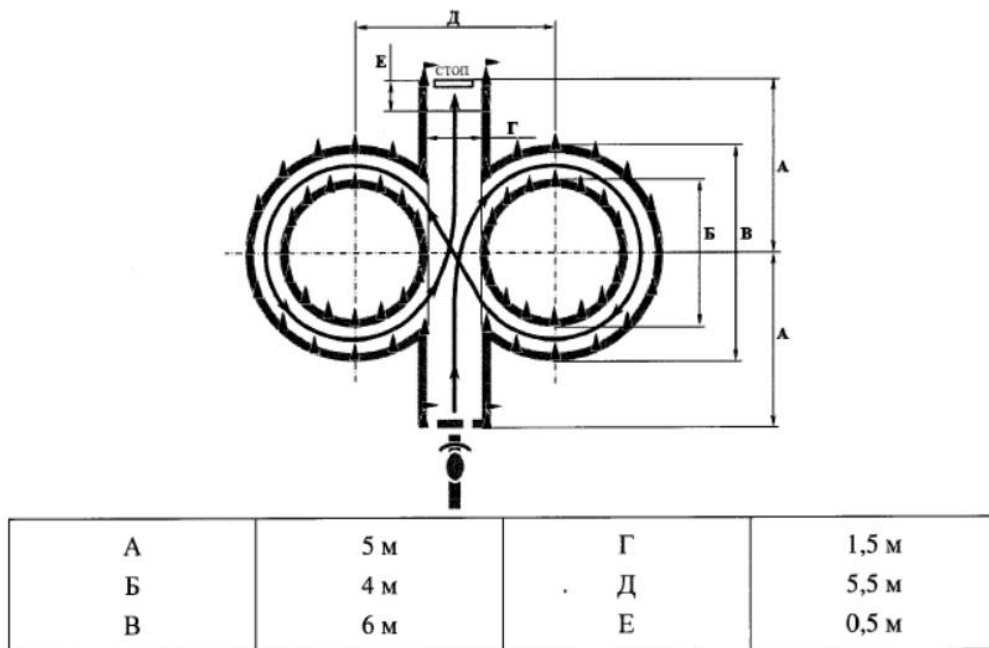


Рисунок 6. Схема и размеры упражнения № 5.

Экзамен оценивается по следующей системе: положительная оценка — «СДАЛ», отрицательная — «НЕ СДАЛ».

Оценка «Сдал» выставляется кандидату в водители, если выполнены все испытательные упражнения, предусмотренные для проведения экзамена на право управления транспортным средством для категории «А».

Оценка «Не сдал» выставляется, если:

- не приступил к выполнению испытательного упражнения в течение 30 секунд после получения команды (сигнала) о начале его выполнения.
- сбил разметочное оборудование;
- выехал по проекции габарита транспортного средства за границы участков испытательных упражнений, обозначенные линиями дорожной разметки 1.1 белого цвета или 1.4 желтого цвета, и (или) разметочными конусами (разметочными стойками), или

наехал колесом на линию разметки и (или) разметочный конус (разметочную стойку), обозначающие границы участков испытательных упражнений, в зависимости от условий их выполнения.

- пересек линию «СТОП» по проекции переднего габарита транспортного средства в случаях, когда остановка перед линией «СТОП» предусмотрена условиями выполнения испытательного упражнения.

- не пересек контрольную линию внешними габаритами транспортного средства в случаях, когда пересечение контрольной линии предусмотрено условиями выполнения испытательного упражнения.

- отклонился от заданной траектории движения, предусмотренной условиями выполнения испытательного упражнения.

- допустил остановку двигателя.

- остановился до соответствующей линии разметки на расстоянии, превышающем контрольное значение.

- осуществлял движение задним ходом в случае, если движение задним ходом не предусмотрено условиями выполнения испытательного упражнения.

- пользовался телефоном либо иным техническим устройством, позволяющим вести переговоры.

- покинул экзамен (отказался от выполнения испытательного упражнения).

## МАНЕВРЫ И ДЕЙСТВИЯ ДЛЯ ОЦЕНКИ НАВЫКОВ УПРАВЛЕНИЯ ТРАНСПОРТНЫМ СРЕДСТВОМ «В», «С», «СЕ», «D»

### *Маневр «Остановка и начало движения на подъеме и на спуске»*

Кандидат в водители:

- перед началом движения включает левый указатель поворота,

- перед остановкой на подъеме включает правый указатель поворота,

- останавливает транспортное средство перед линией «СТОП-1», не пересекая проекцией переднего габарита транспортного средства, таким образом, чтобы все колеса находились на участке подъема (рисунок 7),

- фиксирует транспортное средство в неподвижном состоянии,

- продолжает движение в прямом направлении, не допуская отката транспортного средства назад более, чем на 0,3 м,

- перед началом движения на подъеме включает левый указатель поворота,

- перед остановкой на спуске включает правый указатель поворота,

- останавливается перед линией «СТОП-2», включает нейтральную передачу (при выполнении упражнения на транспортном средстве с механической коробкой переключения передач) и фиксирует транспортное средство в неподвижном состоянии,

- перед началом движения на спуске включает левый указатель поворота,

- выезжает из зоны выполнения упражнения.

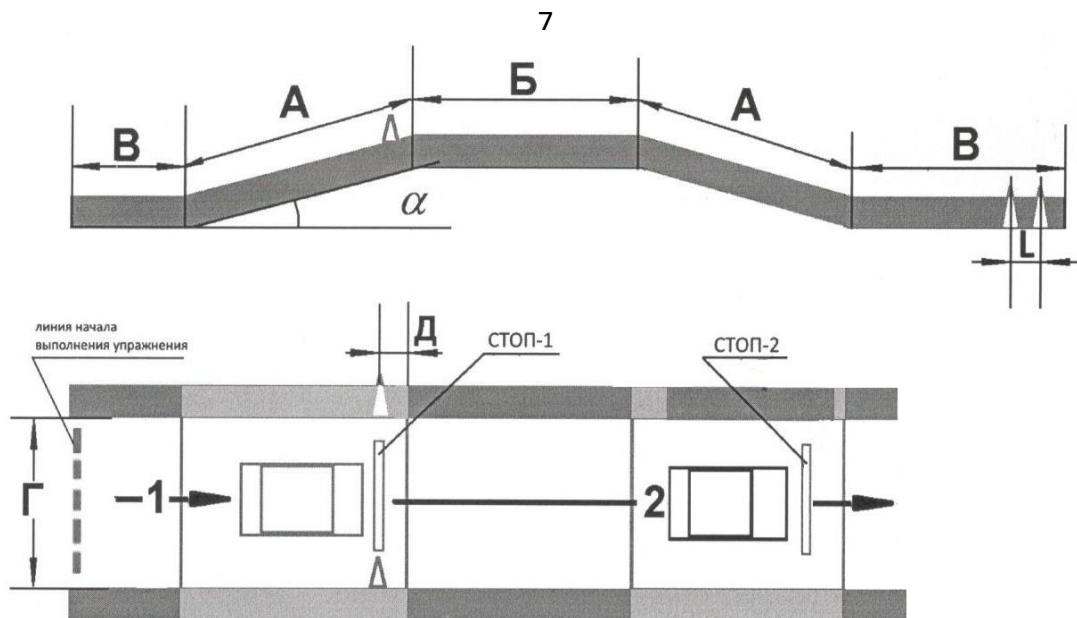


Рисунок 7 Схема упражнения

***Маневр «Постановка транспортного средства на место стоянки при движении задним ходом с поворотом на 90 градусов»***

Проверка выполнения маневра на транспортном средстве категории «В» осуществляется на участках дорог с малоинтенсивным движением с использованием имеющихся размеченных мест для стоянки (парковки) (рисунок 1).

В случае отсутствия условий для выполнения маневра, указанных в пункте 7 приложения к Административному регламенту, проверка выполнения маневра осуществляется в соответствии со схемой и размерами, указанными на рисунке 8.

Для транспортных средств категорий «С», «D», «СЕ» проверка выполнения маневра осуществляется в соответствии со схемами и размерами, указанными на рисунке 8.

При выполнении маневра кандидат в водители:

- маневрируя задним ходом, устанавливает транспортное средство на месте стоянки (парковки) так, чтобы проекции габаритов транспортного средства (за исключением боковых зеркал заднего вида) после завершения маневра не пересекали границы, при этом допускается повторное включение передачи заднего хода (рисунки 8);
- фиксирует транспортное средство в неподвижном состоянии и сообщает экзаменатору о завершении маневра;
- по команде экзаменатора покидает место стоянки (парковки).

Маневр может выполняться как с левой, так и с правой стороны от места стоянки (парковки).

Направление выезда из места стоянки (парковки) определяется экзаменатором.

Критериями принятия решения о выполнении маневра являются:

- использование включения передачи заднего хода не более двух раз.
- отсутствие наезда колесом на боковые и (или) заднюю границы места стоянки (парковки)
- отсутствие пересечения габаритами транспортного средства задней границы места стоянки (парковки) в ходе выполнения маневра.
- по завершении маневра транспортное средство (состав транспортных средств) расположено внутри места стоянки (парковки), при этом проекции габаритов транспортного средства (за исключением боковых зеркал заднего вида) не пересекают границ.

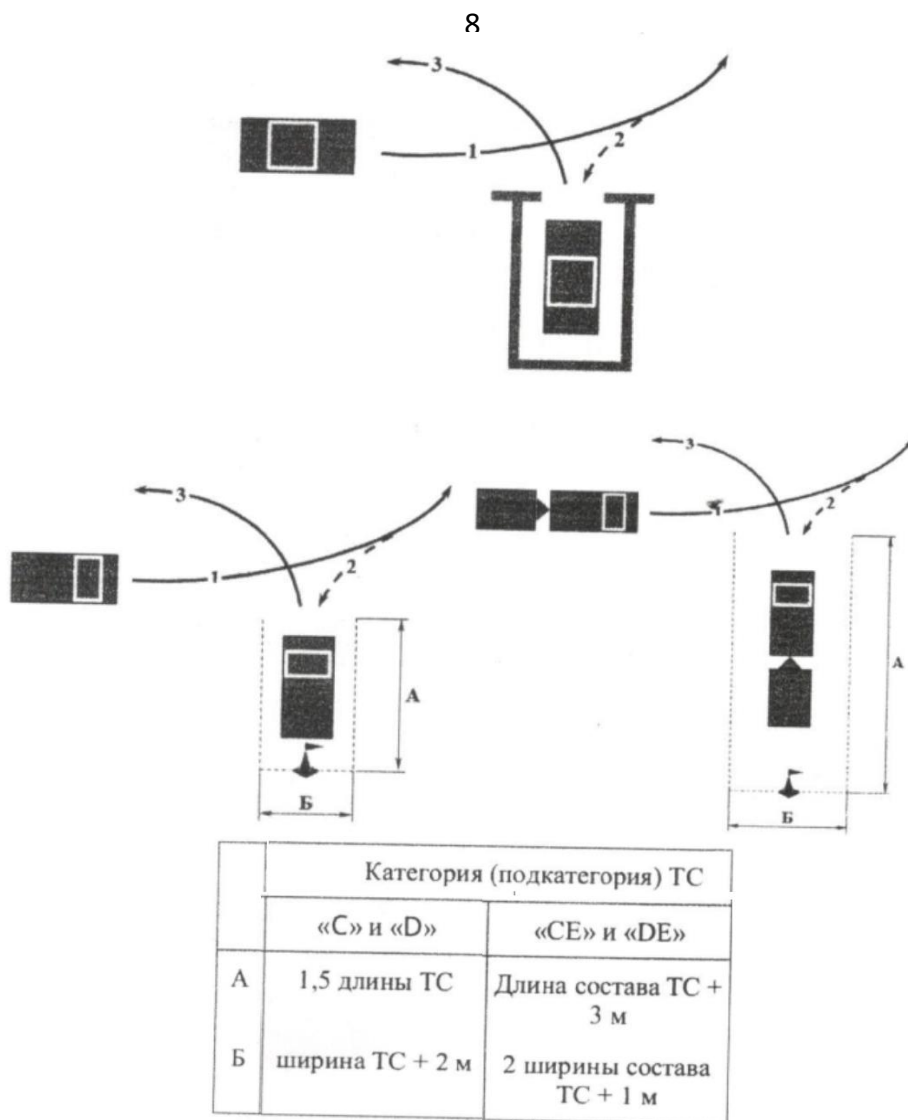


Рисунок 9. Схема и размеры маневра «Постановка транспортного средства на местостоянки при движении задним ходом с поворотом на 90 градусов»

***Маневр «Постановка транспортного средства на место стоянки параллельно тротуару (краю проезжей части) при движении задним ходом»***

Проверка выполнения маневра на транспортном средстве категории «В» осуществляется на участках дорог с малоинтенсивным движением с использованием имеющихся размеченных мест для стоянки (парковки) (рисунок 10).

В случае отсутствия условий для выполнения маневра, указанных в пункте 13 приложения к Административному регламенту, проверка выполнения маневра осуществляется в соответствии со схемой и размерами, указанными на рисунке 11.

Для транспортных средств категорий «С», «D», «СЕ» проверка выполнения маневра осуществляется на закрытых территориях в соответствии схемами размерами, указанными на рисунках 11 и 12.

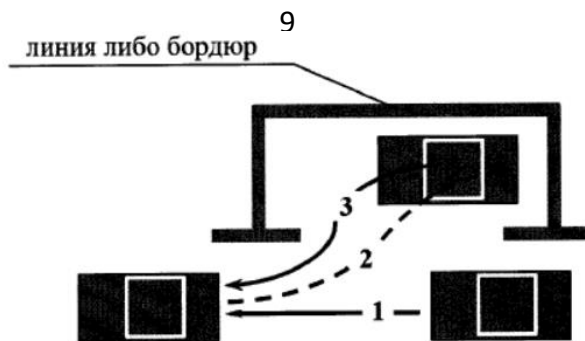
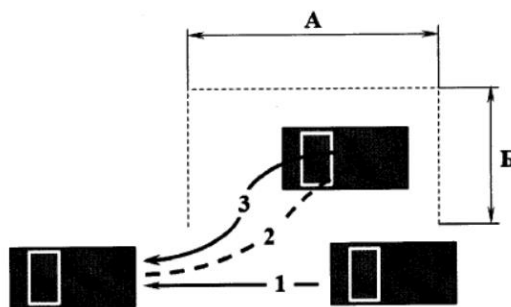
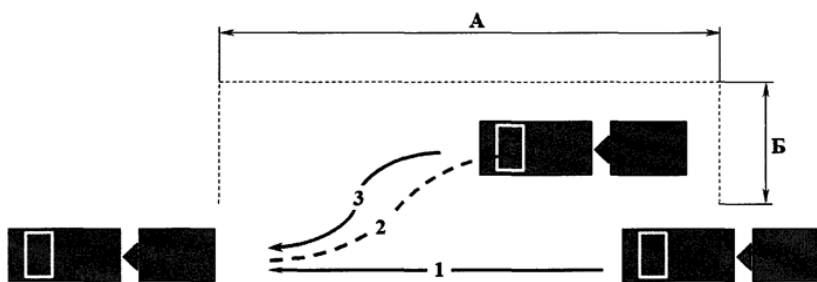


Рисунок 10. Схема маневра «Постановка транспортного средства на место стоянки параллельно тротуару (краю проезжей части) при движении задним ходом»



	Категория (подкатегория) ТС
	«С» и «D»
А	2 длины ТС
Б	ширина ТС + 1,5 м

Рисунок 11. Схема и размеры маневра «Постановка транспортного средства на местостоянки параллельно тротуару (краю проезжей части) при движении задним ходом»



	Категория (подкатегория) ТС
	«СЕ» и «DE»
А	2 длины состава ТС + 2 м
Б	ширина ТС + 2 м

Рисунок 12. Схема и размеры маневра «Постановка транспортного средства на местостоянки параллельно тротуару (краю проезжей части) при движении задним ходом»

Кандидат в водители:

- маневрируя задним ходом, устанавливает транспортное средство на месте стоянки (парковки) так, чтобы проекции правого габарита транспортного средства (за исключением боковых зеркал заднего вида) после завершения маневра не пересекали границы, при этом допускается повторное включение передачи заднего хода (рисунки 3 — 5);
- фиксирует транспортное средство в неподвижном состоянии и сообщает

экзаменатору о завершении маневра;

- по команде экзаменатора покидает место стоянки (парковки).

Критериями принятия решения о выполнении маневра являются:

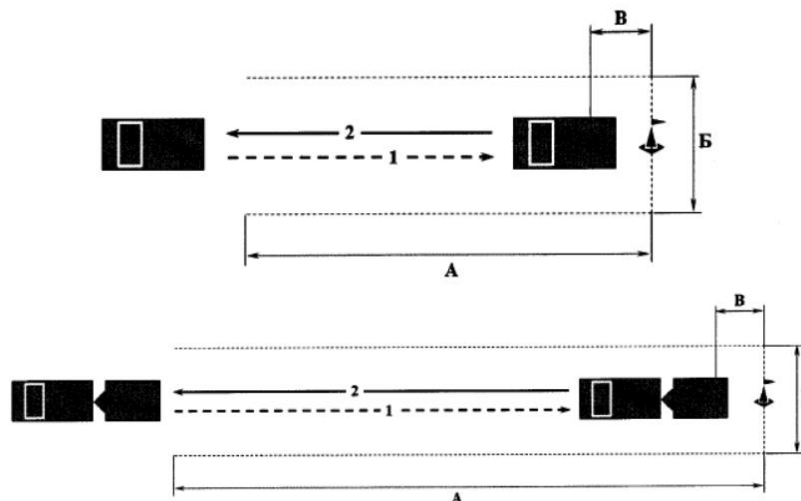
- отсутствие использования включения передачи заднего хода три и более раз.
- отсутствие наезда на боковую границу места стоянки (парковки), находящуюся справа от транспортного средства, два и более раз.
- отсутствие пересечения габаритами транспортного средства (за исключением боковых зеркал заднего вида) либо наезда колесом на переднюю или заднюю границы в ходе выполнения маневра.
- по завершении маневра транспортное средство расположено внутри места стоянки (парковки), при этом проекции габаритов транспортного средства (за исключением боковых зеркал заднего вида) не пересекают границы места стоянки (парковки).

**Маневр «Прямолинейное движение задним ходом и парковка для погрузки (разгрузки) на погрузочной эстакаде (платформе) (для транспортных средств категорий «С» и «СЕ»)».**

Проверка выполнения маневра осуществляется в соответствии со схемами и размерами, указанными на рисунке 13.

Кандидат в водители:

- осуществляет движение задним ходом при однократном включении передачи заднего хода в пределах зоны выполнения маневра и устанавливает транспортное средство в конце места выполнения маневра так, чтобы задняя проекция транспортного средства находилась на расстоянии не более контрольного значения В от задней границы (рисунок 13);
- фиксирует транспортное средство в неподвижном состоянии и сообщает экзаменатору о завершении маневра;
- по команде экзаменатора покидает габаритный коридор.



	Категория (подкатегория) ТС
	«С» и «СЕ»
А	4 длины ТС (состава ТС)
Б	Ширина ТС +1,5 м
В	$\leq 1,5$ м

Рисунок 13. Схема и размеры маневра «Прямолинейное движение задним ходом парковка для погрузки (разгрузки) на погрузочной эстакаде (платформе) (для транспортных средств категорий «С» и «СЕ»)»

Критериями принятия решения о выполнении маневра являются:

- отсутствие наезда колесом на границы габаритного коридора.
- использование включения передачи заднего хода два не более одного раза.
- при выполнении маневра проекции габаритов транспортного средства (за исключением боковых зеркал заднего вида) не пересекают границы габаритного коридора.
- отсутствие пересечения задними габаритами транспортного средства (борта прицепа) задней границы габаритного коридора в ходе выполнения маневра.
- по завершении маневра расстояние от проекции заднего габарита транспортного средства до задней границы не превышает контрольного значения В.

***Маневр «Разворот транспортного средства в ограниченном пространстве (при ограниченной ширине проезжей части) с использованием движения задним ходом».***

Проверка выполнения маневра на транспортном средстве категории «В» осуществляется на участках дорог с малоинтенсивным движением, имеющих две полосы для движения, без использования обочин или прилегающих территорий.

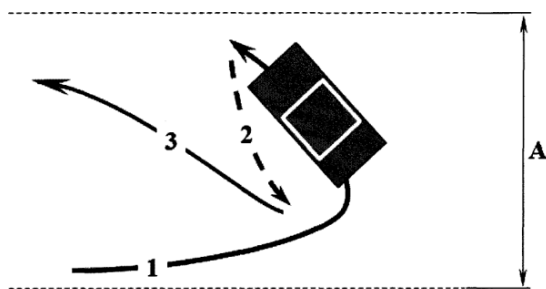
В случае отсутствия условий для выполнения маневра, указанных в пункте 21 настоящего приложения к Административному регламенту, проверка выполнения маневра осуществляется в соответствии со схемой и размерами, указанными на рисунке 14.

Для категории «СЕ» проверка выполнения маневра осуществляется в соответствии с пунктами 9- 12 приложения к Административному регламенту.

Кандидат в водители выполняет разворот при однократном включении передачи заднего хода и продолжает движение в обратном направлении (рисунок 14).

Критериями принятия решения о выполнении маневра являются:

- использование включения передачи заднего хода не более одного раза.
- отсутствие наезда колесом на границы места выполнения маневра (в случае маневра на закрытой территории)
- отсутствие съезда колесом с проезжей части дороги 9в случае выполнения маневра на участке дороги с малоинтенсивным движением).



А	2 длины ТС
Б	3 длины ТС + 1 м

Рисунок 14. Схема маневра «Разворот транспортного средства в ограниченном пространстве (при ограниченной ширине проезжей части) с использованием движения задним ходом»

***Маневр «Остановка и начало движения на подъеме и на спуске»***

Проверка выполнения маневра по остановке и начале движения на подъеме и на спуске осуществляется на закрытых территориях или на участках дорог с малоинтенсивным движением с использованием наклонного участка либо эстакады, указанных в пункте 3 приложения к Административному регламенту.

Кандидат в водители:

- осуществляет движение вперед на наклонном участке и по команде экзаменатора на участке подъема (спуска) останавливает транспортное средство на участке подъема (спуска);
- фиксирует транспортное средство в неподвижном состоянии стояночным или рабочим тормозом;

по команде экзаменатора продолжает движение в прямом направлении.

Критериями принятия решения о выполнении маневра являются:

- фиксация транспортного средства (тягача в составе транспортных средств) в неподвижном состоянии на участке подъема (спуска).
- отсутствие использования тормозной системы транспортного средства после начала движения на участке подъема.
- отсутствие вмешательства экзаменатора в дублирующие органы управления транспортного средства с целью остановки неконтролируемого отката транспортного средства.

***Маневр «Остановка для безопасной посадки или высадки пассажиров (для транспортных средств категории «D»)»***

Проверка навыков управления транспортными средствами категории «D» по остановке для безопасной посадки или высадки пассажиров осуществляется при проверке выполнения маневра «Постановка транспортного средства параллельно тротуару (краю проезжей части) при движении по направлению вперед» в условиях дорожного движения.

Кандидат в водители:

- выбирает место для остановки транспортного средства;
- после остановки фиксирует транспортное средство в неподвижном состоянии;
- по командам экзаменатора осуществляет открытие и последующее закрытие дверей, предназначенных для посадки и высадки пассажиров (за исключением аварийных выходов);
- по команде экзаменатора продолжает движение вперед.

Критериями принятия решения о выполнении маневра являются:

- во время открытия и закрытия дверей транспортное средство находилось в неподвижном состоянии.
- осуществлено открытие и закрытие дверей, предназначенных для посадки и высадки пассажиров (за исключением аварийных выходов).

***Маневр «Сцепление и расцепление или расцепление и повторное сцепление прицепа с тягачом (для транспортных средств категории «СЕ»)»***

При выполнении маневра по сцеплению и расцеплению или расцеплению и повторному сцеплению прицепа с тягачом кандидат в водители должен иметь рабочую одежду и рукавицы.

В целях соблюдения безопасности при выполнении маневра допускается в соответствии с волеизъявлением кандидата в водители помощь других лиц при подъезде тягача задним ходом к прицепу и производстве сцепки.

Выполнение маневра осуществляется в два поочередных действия: первое действие — «Расцепление прицепа с тягачом» и второе действие — «Сцепление прицепа с тягачом». Время на выполнение маневра составляет не более 10 минут.

Перед началом проверки выполнения маневра тягач должен быть сцеплен с прицепом.

Кандидат в водители при расцеплении прицепа с тягачом:

- производит отключение электрооборудования прицепа от электрооборудования тягача.
- производит отключение тормозной системы прицепа от тормозной системы тягача,

- производит расцепку сцепной головки (сцепной петли) прицепа с шарфом фаркопа (буксирным крюком) тягача,
- по команде экзаменатора осуществляет движение на тягаче вперед на расстояние не менее 1 длины и не более 2 длин тягача (рисунок 15).

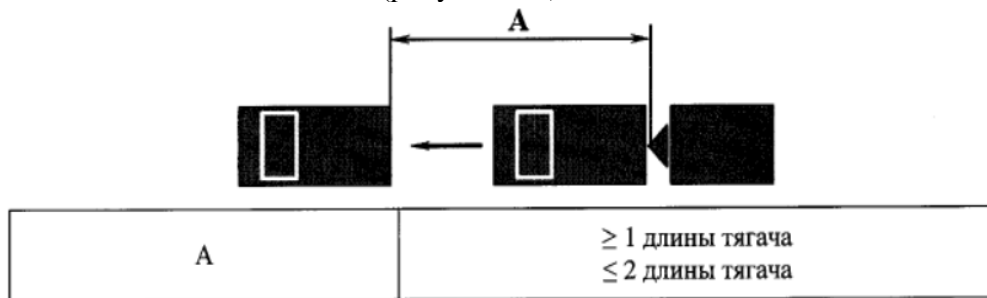


Рисунок 15. Схема и размеры маневра «Сцепление и расцепление или расцепление и повторное сцепление прицепа с тягачом (для транспортных средств категории «СЕ»)» при расцеплении прицепа с тягачом

Кандидат в водители при сцеплении прицепа с тягачом:

- по команде экзаменатора осуществляет движение задним ходом на тягаче к прицепу, производит сцепку сцепной головки (сцепной петли) прицепа с шарфом фаркопа (буксирным крюком) тягача,
- производит подключение тормозной системы прицепа к тормозной системе тягача,
- производит подключение электрооборудования прицепа к электрооборудованию тягача;
- проверяет работу электрооборудования и тормозной системы прицепа;
- по команде экзаменатора осуществляет движение вперед до команды экзаменатора об остановке (рисунок 16).

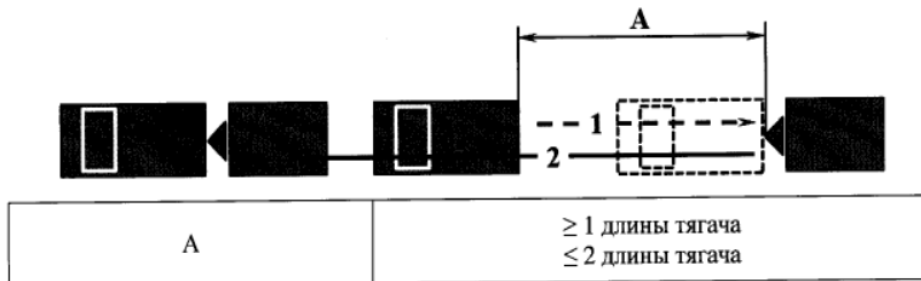


Рисунок 16. Схема и размеры маневра «Сцепление и расцепление или расцепление и повторное сцепление прицепа с тягачом (для транспортных средств категории «СЕ»)» при сцеплении прицепа с тягачом

Критериями принятия решения о выполнении маневра являются:

- время выполнения маневра составило не более 10 минут.
- последовательность расцепления и сцепления прицепа с тягачом не нарушена.
- по завершении сцепления прицепа с тягачом электрооборудование и тормозная система прицепа подключены к электрооборудованию и тормозной системе тягача и исправно работают.

Экзамен оценивается по следующей системе: положительная оценка — «СДАЛ», отрицательная — «НЕ СДАЛ».

Оценка «СДАЛ» выставляется кандидату в водители, если выполнены все испытательные упражнения, предусмотренные для проведения экзамена на право управления транспортным средством для категории «В», «С», «СЕ», «D».

Оценка «НЕ СДАЛ» выставляется, если:

- осуществлял движение, не пристегнувшись ремнем безопасности;

- действие или бездействие кандидата в водители, вызвавшее необходимость вмешательства в процесс управления экзаменационным транспортным средством с целью предотвращения возникновения дорожно-транспортного происшествия;
- не подал сигнал световым указателем поворота перед началом движения, перестроением, поворотом (разворотом) или остановкой;
- допустил ошибку при выполнении постановки транспортного средства на место стоянки при движении задним ходом с поворотом на 90 градусов;
- допустил ошибку при выполнении постановки транспортного средства на место стоянки параллельно тротуару (краю проезжей части) при движении задним ходом;
- допустил ошибку при выполнении разворота транспортного средства в ограниченном пространстве (при ограниченной ширине проезжей части) с использованием движения задним ходом;
- допустил ошибку при выполнении остановки и начале движения на подъеме и на спуске;
- допустил ошибку при выполнении прямолинейного движения задним ходом и парковкой для погрузки (разгрузки) на погрузочной эстакаде (платформе) (для транспортных средств категорий «С» и «СЕ»);
- допустил ошибку при выполнении остановки для безопасной посадки или высадки пассажиров (для транспортных средств категории «D»);
- допустил ошибку при выполнении сцепления и расцепления или расцепления и повторного сцепления прицепа с тягачом (для транспортных средств категории «СЕ»);
- нарушил правила пользования внешними световыми приборами или звуковым сигналом;
- не обеспечил контроль отката стояночным или рабочим тормозом;
- несвоевременно подал сигнал поворота.